

MIGUEL SCHIARITTI

Presidente de la Cámara  
de la Industria y Comercio de Carnes  
de la República Argentina (CICCRA)  
presidencia@cicra.com.ar



## Crisis estructural de la industria frigorífica

**Mientras en la ciudad de Buenos Aires se desarrolló el 18º Congreso Mundial de Carnes –evento que sólo se realiza en los países reconocidos mundialmente como productores importantes-, la industria frigorífica argentina enfrenta la más dura crisis estructural de su historia.**

**E**l discurso sostenido desde el Ejecutivo en los últimos cuatro años ha sido: intervenir en los mercados para abastecer de carne barata a los trabajadores de menores ingresos y hacer de la actividad industrial un conjunto de empresas fuertes para darle sustentabilidad al sistema y a la cadena de ganados y carnes.

El resultado de la política llevada adelante, lo ilustran con claridad todos los indicadores sectoriales:

- caída del stock de 15% en tres años (-9.400.000 cabezas);
- caída de la faena anual de 25%;
- caída del consumo por habitante/año de 18%;
- caída de las exportaciones de frescos y congelados de 54%;
- aumento del precio del ganado anual de 91%;
- aumento del precio al consumidor de 75%;

- pago de 200% más de subsidios que los animales aportados por los engordadores a corral;
- desaparición de seis mil pequeños productores ganaderos.

La recuperación de la cadena productiva necesitará por lo menos seis años. Es de esperar que finalmente se inicie la retención de vientres que por ahora sólo se insinúa, en la certeza de que las temeras retenidas este año serán entoradas con quince meses, finalizando la primavera, momento coincidente con el próximo cambio de conducción política y de gobierno.

En agosto, según estimaciones de CICCRA, la faena vacuna total volvió a ubicarse por debajo del millón de cabezas. En esta oportunidad se habrían faenado alrededor de 970.000 cabezas de hacienda vacuna. En términos interanuales es 31% menor con relación a agosto del año pasado.

Tengamos en cuenta que en el período junio-octubre de 2009 se marcó el nivel de faena promedio mensual más elevado, al menos de los últimos 31 años. A la inversa, en el período junio-agosto de 2010 se registró uno de los promedios mensuales más bajos de las décadas consideradas (966.000 cabezas). Este resultó similar a los observados en 1987-1990 y 1998-2002.

En el acumulado de los primeros ocho meses del año, la faena total habría ascendido a un nivel de 8,0 millones de cabezas y la caída habría sido de 24,9% interanual.

La participación de las hembras en la faena total, un indicador relevante para entender en qué fase del ciclo ganadero nos encontramos, se ubicó en 43,7% en agosto. Este es un guarismo sustancialmente inferior al observado en igual mes de los tres ejercicios previos y

podría estar indicando que estamos en el comienzo de una nueva fase de retención de vientres para recomponer stocks. Tengamos en cuenta que en el cuatrimestre mayo-agosto las hembras explicaron sólo 43,3% de la faena total, cuando en iguales lapsos de 2007, 2008 y 2009, habían hecho lo propio en 48,2%, 49,6% y 50,5%, respectivamente.

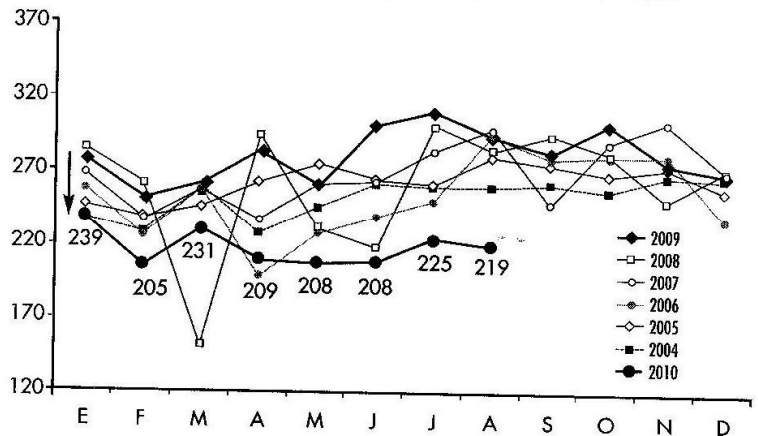
En lo que respecta a la producción de carne vacuna, en agosto se habrían obtenido 219 mil toneladas res con hueso (t r/c/h). En términos mensuales esto implicaría una baja de 2,4% y en términos interanuales una retracción de 25,7% (Figura 1). El hecho de que la producción haya disminuido menos que la faena total está explicado por la recuperación del peso promedio de los animales faenados (+6,6% anual). En tanto, en el acumulado de los primeros ocho meses del año el volumen de carne producida habría alcanzado un total de 1,744 millones de t r/c/h, con lo cual habría quedado 22,3% por debajo del mismo lapso de 2009 (Figura 2).

Pues bien, en términos absolutos el consumo interno absorbió 311.128 t r/c/h menos (-16,9% anual) que en los primeros ocho meses de 2009. En tanto, el resto del ajuste vino por el lado de las exportaciones (-188.640 t r/c/h; -46,9% anual). De esta forma, hasta el momento, el consumo interno explicó casi 62,3% de la retracción de la producción de carne vacuna entre los periodos analizados y el restante 37,7% lo explicaron las exportaciones.

La combinación de una menor oferta de carne vacuna con un gradual (pero continuo) crecimiento de la población, se traduce en una significativa disminución del consumo por habitante. De acuerdo con nuestras estimaciones, en enero-agosto de 2010 el consumo *per cápita* de carne vacuna habría sido de 56,8 kilogramos/año,

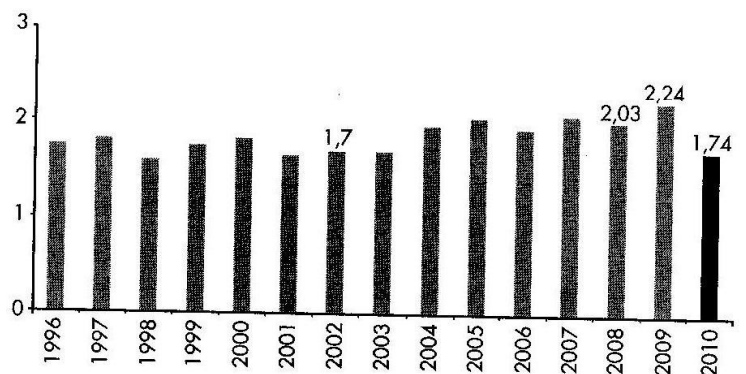
**Figura 1: Producción de carne vacuna en miles de toneladas de res con hueso.**

Fuente: CICCRA, s/ONCCA y estimaciones propias (2010) - \*09/10 dato provisorio.



**Figura 2: Producción de carne vacuna en millones de toneladas de res con hueso para los primeros 8 meses de 1990-2010\*.**

Fuente: CICCRA, s/ONCCA y estimaciones propias (2010) - \*09/10 dato provisorio.



luego de haber llegado a un nivel de 69,0 kilogramos/año en enero-agosto de 2009. Es decir, este año estamos registrando el guarismo más bajo de la década, luego de haber verificado el más alto de la misma.

En agosto de 2010 se exportaron 17.406 toneladas peso producto (t pp) de carne vacuna y 7.214 t pp de menudencias y vísceras. En términos interanuales, las primeras experimentaron una contracción de 55,8% y las segundas una caída de 45,5%.

Las carnes congeladas y frescas extra Hilton alcanzaron un nivel de 12.615 t pp y experimentaron una contracción de 64,8% anual. Por su parte, los embarques Hilton totalizaron 2.180 t pp en el octavo mes del año. En términos interanuales mostraron una 'excelente' performance debido a que en igual mes de 2009 no se registraron embarques de estos cortes. En lo que respecta a las carnes procesadas, se exportaron 2.611 t pp, lo que arrojó una baja de 27,4% anual.